

DÉDICACES

"Poisson cynique" nage entre Landes et Bassin

Le dernier polar de Carole Naulleau, "Poisson cynique", entraîne le lecteur des Landes au Bassin. Il est préfacé par Pierre Bellemare.

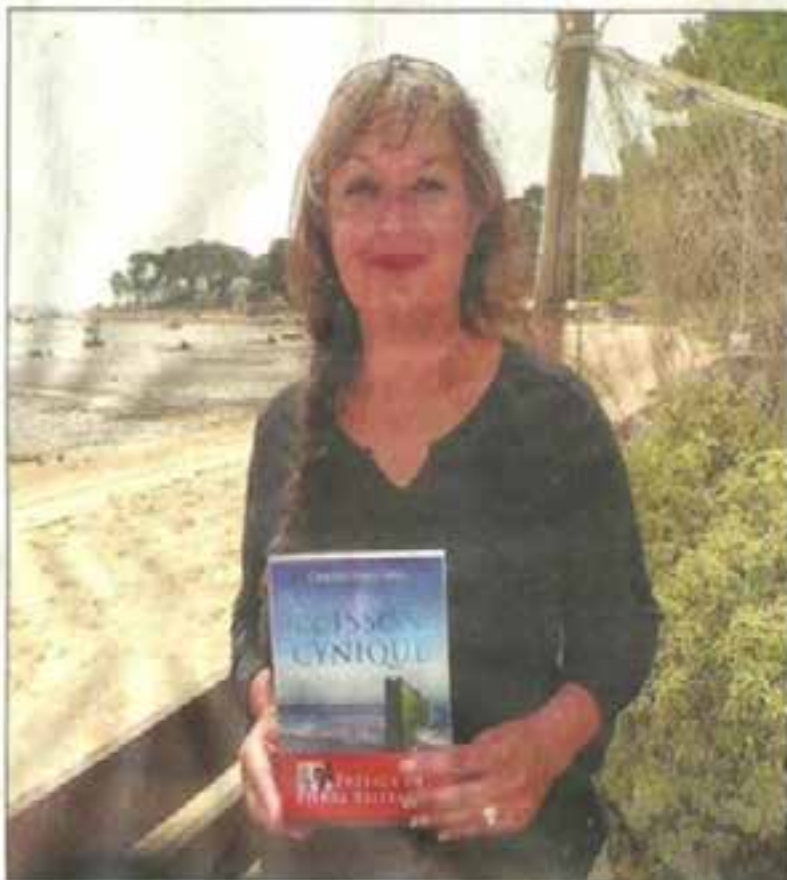
Carole Naulleau a développé son imaginaire dans son enfance chez ses grands-parents. Ils tenaient un commerce en pleine forêt sarthoise, à côté d'un étang, à la Croix-Mignon, où s'est déroulé après guerre un événement qui a marqué les esprits. Et d'autant plus celui d'une petite fille, déjà influencée par l'atmosphère des lieux et les rencontres, qui a écrit sa première histoire à 8 ans ! Elle est aussi dès cette époque « touchée » par les traditions et coutumes locales, qu'elle ne se lasse toujours pas de découvrir et faire partager. Plus tard, elle se passionne pour les polars et en lit beaucoup. Pendant ses études de lettres, elle travaille pour une

agence de détectives privés et s'intéresse à la psychologie. C'est donc tout naturellement qu'elle se lance dans l'écriture de romans policiers. Il y a 3 ans, elle a publié "Dernier soleil", remarqué par Serge Blanco, qui salue « un roman qui fleure bon le Pays basque ». Elle y vit depuis 25 ans, avec une maison de famille dans les Landes et de nombreuses incursions sur le bassin d'Arcachon, qu'elle a découvert via sa belle-famille et ses fils, qui « adorent » ! Elle vient souvent en vacances dans le secteur, plutôt du côté Arcachon et Gujan-Mestras. Et comme elle a « besoin » de connaître les lieux qu'elle décrit dans ses romans, c'est dans la région qu'elle a situé son 2e roman, "Poisson cynique", sorti ce printemps aux éditions Vents salés. On y retrouve Méridith, qui se lance dans l'enquête avec un ami retraité de la gendarmerie. Carole Naulleau n'hésite pas, si besoin, à rencontrer des professionnels, docteur, notaire ou services de police, en fonction de son histoire ! « Les bases d'un policier reposent sur du concret »,

explique-t-elle. Son héroïne lui ressemble-t-elle ? C'est « un peu l'idéal féminin, reconnaît-elle. Très téméraire, mère de famille, avec beaucoup d'empathie pour les autres, elle trouve des solutions dans l'intelligence et pas dans les muscles ! ». L'intrigue débute dans un haras des Landes. On arrive sur le Bassin à Arcachon avec un notable « peu recommandable » impliqué dans l'affaire, puis au Cap-Ferret sur les pas de Méridith, bien servie par le hasard... Côté traditions, l'auteure, comme l'héroïne, ont particulièrement apprécié la gastronomie locale ou « les petits coins » qui fleurent bon l'authenticité. Ce qui amène certains lecteurs à qualifier ses livres de « romans terroirs » !

Carole Naulleau dédicacera "Poisson cynique" à la Maison de la Presse, boulevard de la Plage au Cap-Ferret, les jeudis 30 juillet, 6 et 13 août à partir de 10h, avant plusieurs salons, Saint-Estèphe en novembre et Sare dans le Pays basque en 2016.

[Anne Debaumarché]



Carole Naulleau a « besoin » de connaître les lieux qu'elle décrit dans ses romans, comme le Bassin, les Landes ou le Pays basque...